

# CANTON DE MER

---

## COMMUNE DE VILLEXANTON

### I – NOTIONS GEOGRAPHIQUES SOMMAIRES

#### 1° - Situation et Site :

Distance de Blois	:	22 kms N.E.
Distance de Mer	:	8kms
Distance de la Chapelle	:	2,5 kms

Villexanton est situé au Nord du canton de Mer, il est entouré au Sud et à l'Ouest par la commune de La Chapelle, à l'Est par Mer, au Nord par la commune de Talcy qui fait partie du canton de Marchenoir.

Villexanton est situé sur la D50 de Blois à Marchenoir.

#### 2° - Nature du Sol :

A part les éboulis au Sud de la commune en bordure de la commune de la Chapelle et au Nord Ouest, le sol de Villexanton est composé de limon des plateaux du centre de la commune et de calcaire de Beauce à l'est et au Sud.

Les meilleures terres sont surtout du côté de la ferme de La Vove et du Baignoux.

Les terres de Villexanton sont assez bonnes comme nous le verrons au chapitre suivant.

#### Relief :

Villaxanton est à 160m, alors que Suèvres et à 95m, Ménars à 98m, Lestiou à 93m, Mulsans à 120m, Maves à 195m, La Chapelle à 127m, Corbouzon à 103m, Avaray à 106m, Mer à 98m et Cour sur Loire à 85m. C'est donc une des collines les plus élevées du canton.

### Hydrographie :

Il ne passe aucun ruisseau ou rivière à Villexanton, c'est une commune très pauvre en eau. Il n'y a même pas d'étang.

### Climat :

La région est relativement peu pluvieuse, l'absence de relief y limitant les condensations.

En automne, un état hydrométrique élevé se traduit souvent par des brouillards épais.

La température surtout en été y est sensiblement supérieure à celle de la région parisienne.

#### **Températures moyennes**

Hiver	3°,5
Printemps	10°,8
Eté	18°,9
Automne	11°,4

#### **Moyenne année entière**

**11°,1**

### **Répartition des Superficies (en ha) :**

Céréales	561
Pommes de terre	10
Betteraves fourrages	25
Haricots	6,5
lentilles	3
Prairies artificielles	126
Fourrages annuels	51
Prairies temporaires	2
Jachères	64
Terres labourables	849
Herbages	20
Vignes	7
landes	7
Total commune	919
Terre non agricole	8
Bois	1



## II - QUESTIONNAIRE DU GEOGRAPHE

Les terres ne sont pas humides du tout, ce sont de bonnes terres en général calcaires mais la chaux n'est pas directement utilisable, les chaulages et marnages seraient assez utiles à La Chapelle Saint Martin.

Par contre les terres n'ont pas été drainées et aucune n'aurait besoin de l'être, étant donné qu'elles ne sont pas humides.

Pour cette raison le labour se fait partout à plat\*.

*\* (Le labour à plat, les bandes de terre étant toujours rejetées du même côté. Il nécessite l'usage d'une charrue réversible de façon à pouvoir inverser le sens du déversement lors d'un aller et retour)*

Beaucoup de cultivateurs labourent au brabant\*, ce que nous n'avons pas rencontré en Sologne où le brabant\* était presque inconnu :

*\*(Charrue destinée au labour à plat, équipée de deux séries de pièces aratoires (soc et versoir, rasette, coutre), les unes pour verser vers la droite, les autres pour verser vers la gauche. Ces séries sont montées en opposition sur l'axe (le bâti de l'instrument). En bout de champ, le laboureur fait pivoter l'axe, pour changer le sens de versage.)*

En général ils ne labourent pas assez profondément leurs terres, car ils n'ont pas d'attelages assez importants, la plupart du temps ou quand ils en ont, ils croient que c'est inutile.

C'est un défaut qu'on peut leur reprocher. Il serait bon aux grandes fermes d'avoir un tracteur pour effectuer les gros travaux.

Nous n'avons pu consulter la matrice cadastrale des propriétés non bâties qui n'était ni à la mairie, ni à Mer comme le secrétaire de mairie nous l'avait dit.

## III - LA VIE ECONOMIQUE

### 1°) La Vie Agricole

La valeur locative des terres de Villexanton est plutôt moins élevée qu'à La Chapelle.

Elle varie entre 2 quintaux et 2 quintaux 1/2 dans les bonnes terres de la ferme de la Vove.

La principale culture de la commune est le blé, de temps en temps les froids de l'hiver (au dire des cultivateurs que nous avons vus) sont plus ou moins bien supportés par les blés semés en automne. Les alternatives des gels et dégels surtout sont très mauvaises, elles déchaussent les jeunes plantes.

Dans les terres saines, il est bon de rouler les blés à la fin de l'hiver, quelques cultivateurs de la commune le font seulement.

Il faut semer les blés assez profondément à 35 cm. Ce n'est pas suffisant et nous avons vu plus haut que les cultivateurs ne labouraient pas assez profondément.

Le blé absorbe très peu d'azote en hiver. La formation des feuilles et tiges au printemps correspond au contraire à une absorption très rapide. La fumure doit donc être faite de façon que le blé ait sûrement de l'azote pendant cette période là.

Les cultivateurs ne le savent en général pas et ils apportent souvent l'azote trop tôt ou trop tard.

L'absorption de P2O5 se produit pendant toute la végétation, elle est surtout active pendant la croissance des tiges jusqu'à la floraison.

La potasse est surtout nécessaire à la constitution des organes végétatifs, des tiges en particuliers.

La fumure des blés a pour but de fertiliser le sol et de restituer au sol ce que la culture va lui enlever. Une bonne fumure azotée est la clef de bons rendements en blé.

La dose d'N. à apporter est de 40 à 60 kg par hectares.

En automne l'ammonitrate convient bien dans ces terres de Villexanton.

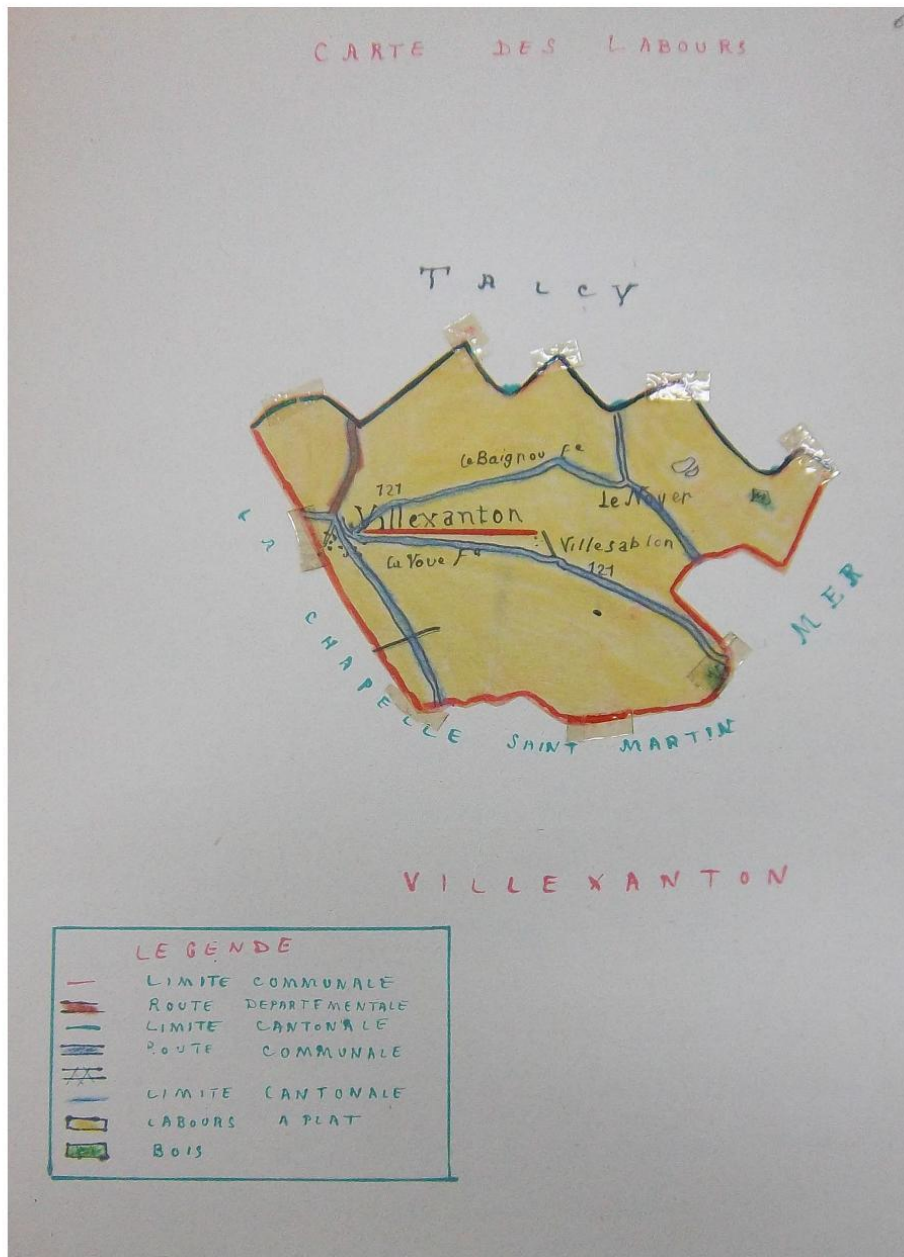
Au printemps les épandages d'N. doivent être appliqués le plus tôt possible, il est préférable aussi de le faire en plusieurs fois.

Une fumure phosphorique est bonne dans la commune à la dose de 100kg de p2o5 à l'hectare. Il est du reste difficile de donner une règle absolue au sujet du p2o5 et du k2o à apporter cela dépend beaucoup de la richesse de la terre en ces éléments.

Dans la région le blé vient le plus souvent après jachère, (l'assolement étant triennale) il convient alors de déchaumer après la dernière récolte et de herser ensuite. Il faut ensuite atteindre la fin de l'automne pour labourer assez profond.

Au printemps quand la terre est sèche, il faut herser, on fait un nouveau labour à 20cm puis on herse.

## Carte des Labours



## Statistiques Agricoles

	<b>1941</b>	<b>1942</b>	<b>1942</b>
Blé	251 ha 4423 qu	281ha	283ha
Orge	70 1014 qu	55	59
Avoine	258 2080 qu	245	218
Mélange Orge-Avoine	1 16 qu	1,7	1,0
Haricots	3,5 30 qu	5,5	6,5
Lentilles	2,5 12 qu	7,5	3
Pommes de terre	5,5 4.52 qu	17	10
Betteraves fourrages	23,5 451 qu	32	25
Choux	"	1	1
Trèfle	86	38	80
Luzerne	1970 qu	3	
Sainfoin	"	85	
Fourrages annuels	"	50	51
Prairies temporaires	"	2	1,4
Jachères	"	64	64
Oléagineux	"	23	"
Surface totale terres labourables	885,5	865	849
Territoire non agricole	"	"	8
Herbages	20	"	25
Pâturages	"	"	25
Vigne	7/225hl	"	8
Vigne non en production	"	"	7
Bois	"	"	1
<b>Total général</b>	<b>919</b>	<b>890</b>	<b>917</b>
Culture maraîchère	"	1,5	"

	<b>1941</b>	<b>1942</b>	<b>1943</b>
Chevaux	87	82	83
Bovins	213	213 Dont 144 veaux	232 Dont 157 *veaux
Ovins	487	277	367
Porcins	40	43	41
Caprins	"	"	30

\*2 troupeaux

Poulets	1380
Poules pondeuses	657
Canards	91
Dindes	5
Pigeons	2
Lapins	455

La commune vend en moyenne par an à la boucherie.

Boucherie	19	Bœufs, vaches, taureaux
	55	Veaux
	18	Moutons, béliers, brebis
	50	Agneaux
	12	Porcs
Naissances	107	Veaux
	215	Agneaux
	3	Porcelets

**La forêt** que nous avons d'après les statistiques est insignifiante, étant donné qu'il n'y a qu'un hectare de bois.

Les principaux agriculteurs de Villexanton sont :

Mrs Blot, Bury, Leroux, Thomas, Yvon.

## 2° - Activité industrielle :

Il y a :

- 1 entreprise de battage
- 1 Boulanger
- 2 Charpentiers frères
- 1 Charron
- 1 Marchand de cycles
- 1 Épiciers
- 1 Marchand de machines agricoles en même temps agriculteur
- 1 Maréchal (Marchand de Cycles

C'est tout ce qu'il y a comme artisans, si on peut appeler cela des artisans.

Les débouchés sont trop difficiles pour que l'industrie puisse se développer à Villexanton.

## 3° - Communications :

La commune était autrefois desservie par le car de Blois à Ouzouer le Marché, qui passait régulièrement à Villexanton, plusieurs fois par semaine, dans chaque sens.

La gare la plus proche est Mer à 8 km.

Villexanton se trouve aux croisements des routes de Blois à Marchenoir et de Mer à Maves par le petit chemin.

Le courrier arrive de Mer par le facteur à bicyclette.

## 4° - Commerce :

La commune a 2 autorisations de circuler, l'une à l'entrepreneur de battage, l'autre au mécanicien.

Le marché a lieu soit à Maves, soit à Mer au chef lieu de canton.

La fête commerciale a lieu le jour de l'Ascension et la fête du pays à Saint Denis, le dimanche après le 9 octobre.

## IV – HISTOIRE ET ARTS

Fête du pays le jour de l'ascension.

Patron de l'église : Saint Denis, fêté le dimanche après le 9 octobre.

A mesure que l'on s'éloigne de la Loire avec ses nombreux châteaux, les communes sont de plus en plus pauvres en monuments historiques.

L'église de Villexanton est du XV<sup>e</sup> siècle, elle n'est pas classée.

Il n'y a aucune curiosité à voir Villexanton en dehors de l'église.

## V- LA VIE SOCIALE

### Recensements quinquennaux de la population :

<b>1836</b>	395 habitants
<b>1841</b>	373 "
<b>1846</b>	390 "
<b>1851</b>	385 "
<b>1856</b>	406 "
<b>1861</b>	410 "
<b>1866</b>	439 "
<b>1872</b>	421 "
<b>1881</b>	412 "
<b>1886</b>	401 "
<b>1891</b>	390 "
<b>1896</b>	402 "
<b>1901</b>	383 "
<b>1906</b>	343 "

Actuellement la mairie délivre 456 cartes d'alimentation par mois, ceci semble un peu étonnant car la commune n'a jamais été si peuplée depuis 100 ans.

Le maximum qu'il y a eu depuis 100 ans a été 432 habitants au recensement de 1866. Probablement qu'il y a les réfugiés et les parisiens en vacances qui ne sont pas à proprement parler de la commune.

**Population scolaire :**

1 école mixte : 40 élèves soit le 1/10 de la population ce qui est normal

**Morts en 1914 :** 12

**Morts en 1940 :** 1

**Prisonniers :** 11 tous agriculteurs sauf 1 charpentier

**Prisonniers :** 2 de classe 42 partis comme travailleurs libres

**Étrangers :** Tchèques et Polonais (ouvriers agricoles)

Société de chasse

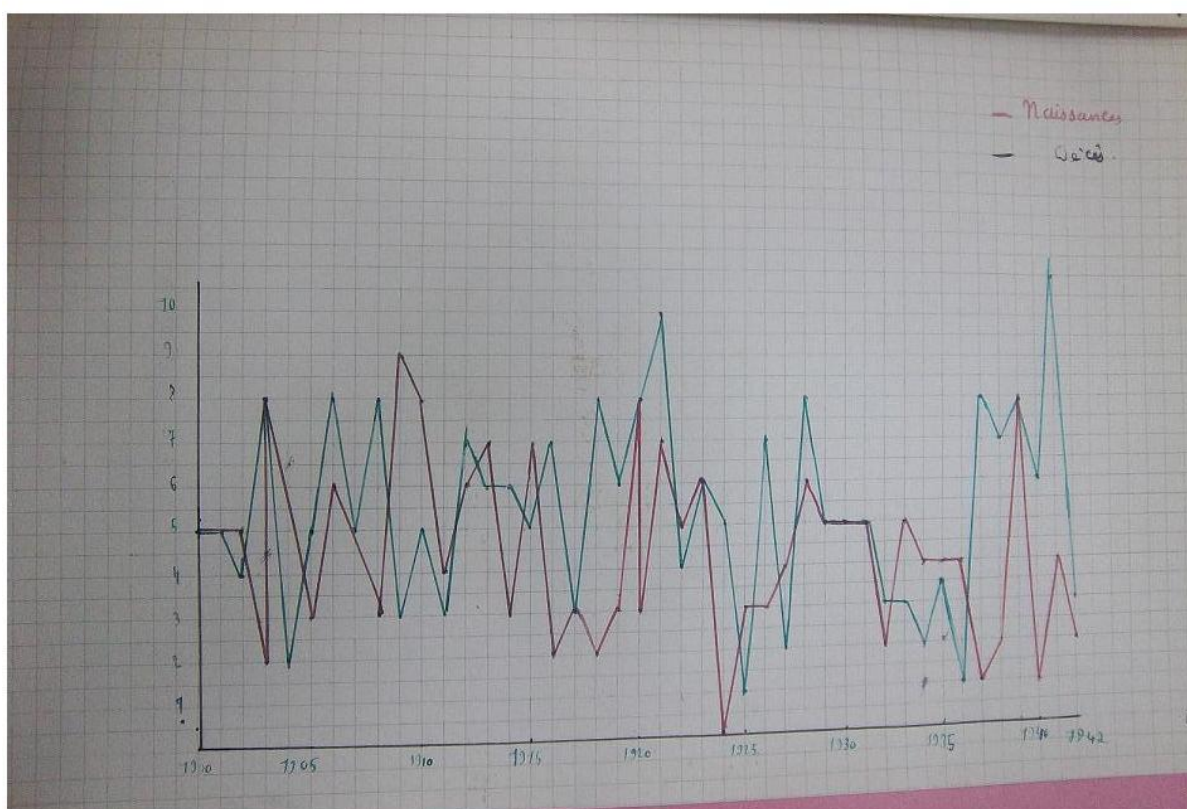
Société Compagnie de pompiers

Profondeur des puits 20 à 25 m.

Les fermes sont en cours fermées.

L'électricité est presque partout dans le bourg surtout.

## Courbes des naissances et Décès de 1900 à 1942



\*\*\*\*\*



Beaucoup de cultivateurs labourent au brabant :

\*(Charrue, destinée au labour à plat, équipée de deux séries de pièces aratoires (soc et versoir, rasette, coutre), les unes pour verser vers la droite, les autres pour verser vers la gauche. Ces séries sont montées en opposition sur l'age. En bout de champ, le laboureur fait pivoter l'age, pour changer le sens de versage.)

\*\*\*\*\*