

Canton de MER

COMMUNE DE MENARS

I – NOTIONS GEOGRAPHIQUES SOMMAIRES

1° - Situation et Site :

Ménars est situé à :
9 km au N.E. de Blois,
169 km de Paris,
50 km d'Orléans,
10 km de Mer.

Ménars comme Cour est très bien située sur la ligne de chemin de fer du P.O. de Paris à Bordeaux.

Avant la guerre, il y avait en plus du chemin de fer des services de cars d'Orléans à Blois (passant par Mer, Suèvres, Cour, Ménars) tous les jours.

2° - Nature du Sol :

Le sol de la commune vers la Loire est sablonneux le reste de la commune de Ménars est assez caillouteux.

La commune repose sur le limon des plateaux et le calcaire de Beauce.

Le limon des plateaux provient d'un dépôt des terrasses, pendant une période de creusement à l'âge Pliocène. Sur le bord de la vallée de la Loire ce limon est sableux.

Sur les plateaux, les terrains sont limoneux et meilleurs.

Sur ces limons il y a une absence complète de fossiles et silex taillés.

Les calcaires de Beauce ont une épaisseur d'environ 20m.

II- QUESTIONNAIRE DU GEOGRAPHE

Au point de vue agricole la commune est toute petite et ne représente presque aucun intérêt.

Tous les labours se font à plat. Aucune terre n'a été drainée ni marnée. Quelques cultivateurs chaulaient un peu avant la guerre.

Il y a quelques terres en friches à cause des pierres qu'elles contiennent.

Il y a beaucoup de dégâts de lapins dans la commune autour des bois surtout.

	<i>Classes</i>	<i>Nombre d'Hectares</i>	<i>Valeur Locative</i>
Terres	1	13	48
	2	82	32
	3	66	13,6
	----- 161		
Près		2,22	32
Vergers		40,48	56
Vignes	1	4	64
	2	28	40
	3	8	24
	----- 40		
Bois	1	77	24
	2	98	19
	----- 175		
Landes		1	1
Jardins		6	56

Carte géologique



III- LA VIE ECONOMIQUE

Relevé des Statistiques agricoles

<i>Statistiques agricoles</i>	1939	1940	1941	1942	1943
Blé	40ha 9qu	37ha 12qu	39ha 540qu	41ha 2	
avoine	53ha 15qu	32ha 87qu	40ha 283qu	33	
Orge	11ha 15qu	35ha 7qu	6ha 64qu	5	
Pommes de terre	4	5	3 183 qu	5	6
Betteraves fourragères	14	16	5 1600 qu	6	
Haricots	0,5	0,75			
Jachères	16	14	26		
Prairies artificielles	194,5	157,5	28		
Prairies naturelles	3,5	3,5			
Herbages	1	1	4		
Jardins	2,6	3			
Vigne	23	26	20		
Bois	175	175	202		
Territoire non compris	41	35	47		
<i>Superficie commune</i>	439	439	405	409	
Chevaux	26	22	25		24
Bovins	49	47	56		56
caprins	14				7
Porcins			4		3
poulets					90
Poules pondeuses					65
Canards					
Lapins					50
<i>Terres labourables</i>			152	150	

Pommiers à cidre	1 arbre
Pommiers à couteau	39 arbres
Poiriers	19 arbres
Pêchers	16 arbres
Cerisiers	12 arbres
Pruniers	23 arbres
Noyers	2 arbres

La commune a 12 exploitants agricoles et 14 détenteurs d'animaux non agriculteurs.

Il y a 1 tracteur agricole à Ménars,

11 faucheuses,

9 moissonneuses (tous les agriculteurs n'en ont donc pas)

3 moteurs électriques de ferme,

2 moteurs non électriques de ferme.

La commune produit en moyenne en lait :

35 x 3 400 litres = 119 000 litres de lait

La moyenne des exploitations est de 12 hectares environ.

Les principaux agriculteurs sont : Messieurs Lahaie, Laurillau père et fils, Lucas, Masson, Piédalu, Rigault, Régnier, Talbot et Terrier.

Les autres n'ont que de 1 à 5 hectares.

Nous avons ici tout à fait le même genre de petite culture qu'à Cour-sur-Loire et dans tous ces petits pays du bord de la Loire.

Carte des Labours

CARTE DES LABOURS



MENARS

LEGENDE	
—	LIMITE CANTONALE
—	" COMMUNALE
—	CHEMIN DE FER
—	ROUTE NATIONALE
—	" DEPARTEMENTALE
—	" COMMUNALE
—	LABOURS A PLAT
—	BOIS

La culture du blé occupe le 1/4 à peine des exploitations (en terres labourables) et l'avoine à peu près autant.

L'orge est cultivée uniquement pour le bétail à raison 1 hectare à peine par exploitation. Les céréales occupent un peu plus de la moitié de terres labourables de la commune.

Les pommes de terre étaient très peu cultivées avant la guerre. Aujourd'hui les cultivateurs sont obligés d'en faire pour leurs impositions. Les terres conviennent mieux d'une façon générale aux céréales car nous avons vu, elles sont assez caillouteuses.

Les haricots non plus n'étaient pas très cultivés, ils étaient plutôt réservés à la Sologne de l'autre côté de la Loire.

Les prairies artificielles rentraient dans une grande proportion des terres de la commune pour le bétail.

La vigne est encore assez importante, elle occupe le 1/6 des terres labourables de la commune, soit 1/17 des terres de la commune.

Chaque exploitation si petite soit-elle, a sa vigne.

La commune est encore assez riche en bétail vue son étendue de terres labourables. Elle compte en moyenne un cheval pour 6 hectares, soit 2 chevaux par exploitation. Il faut dire aussi que certains chevaux sont utilisés pour les transports de bois en hiver

2° - Activité industrielle :

Industriels et commerçants.

Garage d'automobiles (réparation location)	1
Boucher	1
Boulangier	1
Cafés (buvette de la Gare)	3
Charcutier	1
Charpentier	1
Cordonnier	1
Marchands de Cycles	2
Epiciers	4
Ferblantiers (dont un marchand de cycles)	2
Maréchal	1
Médecin	1
Menuisier	1
Plâtrier	1

Bureau de tabac	1
Marchand de vin en gros	1
Loueurs de voitures (tous 2 agriculteurs)	2
Expéditeurs de Volailles	2

L'activité industrielle est un peu plus importante à Cour-sur-Loire mais l'industrie proprement dite est transférée à Blois.

A Blois nous avons des tuileries-briqueteries, des fabriques de grès artistiques : carrelages, mosaïque, les céramiques artistiques de Blois.

Au point de vue métallurgie, nous avons une fonderie de fer, des fabriques de pressoirs et instruments agricoles, gazogènes et moteurs à gaz.

Au point de vue industries alimentaires, des minoteries, brasserie, cidrerie, distillerie (Cerisette de Blois).
Fromagerie : La crème de Saint Gervais près de Blois. La chocolaterie et la confiserie de Blois sont renommées.

On fabrique aussi à Blois des copies de meubles anciens, des tapisseries artistiques, manufactures de chaussures, imprimerie (impressions artistiques, affiches).

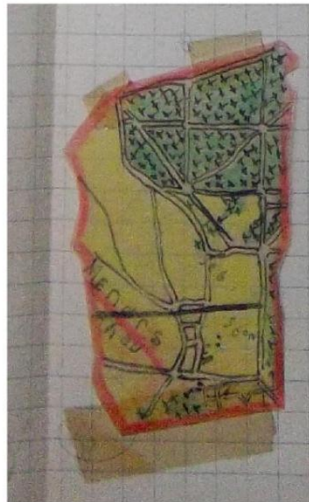
3° - Communications

Nous avons vu que Ménars était encore mieux desservie que Cour-sur-Loire, car à Cour il n'y avait pas de gare tandis qu'à Ménars les omnibus de Paris-Orléans-Blois-Tours s'arrêtent.

Avant la guerre, il y avait aussi des services de cars pour Orléans et Blois tous les jours.

Actuellement il y a encore 3 trains par jour pour Orléans et Blois.

Carte des communications



4° - Commerce

Tout le commerce se fait à Mer ou à Blois.

Les jours de marchés (toutes les semaines) et foires (1 ou 2 par an).

Il existe aussi des ramasseurs qui circulent dans les campagnes pour éviter aux petits cultivateurs d'aller livrer leurs produits à Mer ou à Blois.

En dehors de cela, il n'y a pour ainsi dire pas de commerce à Ménars.

5° - Tourisme

Avant la guerre les touristes étaient attirés par le château de Ménars qui est un des beaux châteaux de la Loire (voir plus loin).

Les automobilistes venant de Paris ou d'Orléans s'arrêtaient quelquefois à Ménars pour visiter le château de Ménars ou tout au moins le parc.

Il y a dans la commune un restaurant et trois cafés.

IV – HISTOIRE ET ARTS

Ménars sur la rive droite de la Loire, était avant la Révolution, le siège d'un marquisat qu'acheta en 1760 Madame de Pompadour.

Le château commencé en 1646 (la partie centrale date de cette époque) fut continué par la marquise et après sa mort en 1764, par son frère, Monsieur de Marigny (**Abel-François Poisson de Vandières**, marquis de Marigny, directeur général des Bâtiments du Roi).

Gabriel et Soufflot y travaillèrent. Il comprend un vaste corps de logis rectangulaire flanqué de 2 pavillons légèrement saillants, prolongés par des ailes.

Des bâtiments détachés en retour, accompagnent la cour d'honneur, ouverte sur une vaste esplanade où se voit une statue d'Auguste en marbre blanc.

Le château est entouré d'un parc immense et donne sur de magnifiques jardins en terrasse sur la Loire.

Du côté opposé à la cour d'honneur, un petit temple rond, des bustes d'Empereurs romains et des vases de pierre décorent les jardins à la Française, étendus devant le perron.

Dans le mur de soutènement de la terrasse s'encastre une salle voûtée à colonnades, œuvre de Soufflot (**Jacques-Germain Soufflot** (1713- 1780) architecte français mouvement

néoclassique).sorte de grotte d'architecture ; à l'intérieur prend naissance une source que s'écoule dans le bassin Pompadour, pièce d'eau rectangulaire.

Il ne faut surtout pas manquer de voir dans le parc de Ménars, la célèbre avenue des Tilleuls qui s'ouvre à gauche à l'esplanade et domine la Loire.

La route traverse le parc de Ménars.

Des merveilles furent accumulées dans l'ameublement et la décoration de Ménars mais des ventes successives les ont dispersées.

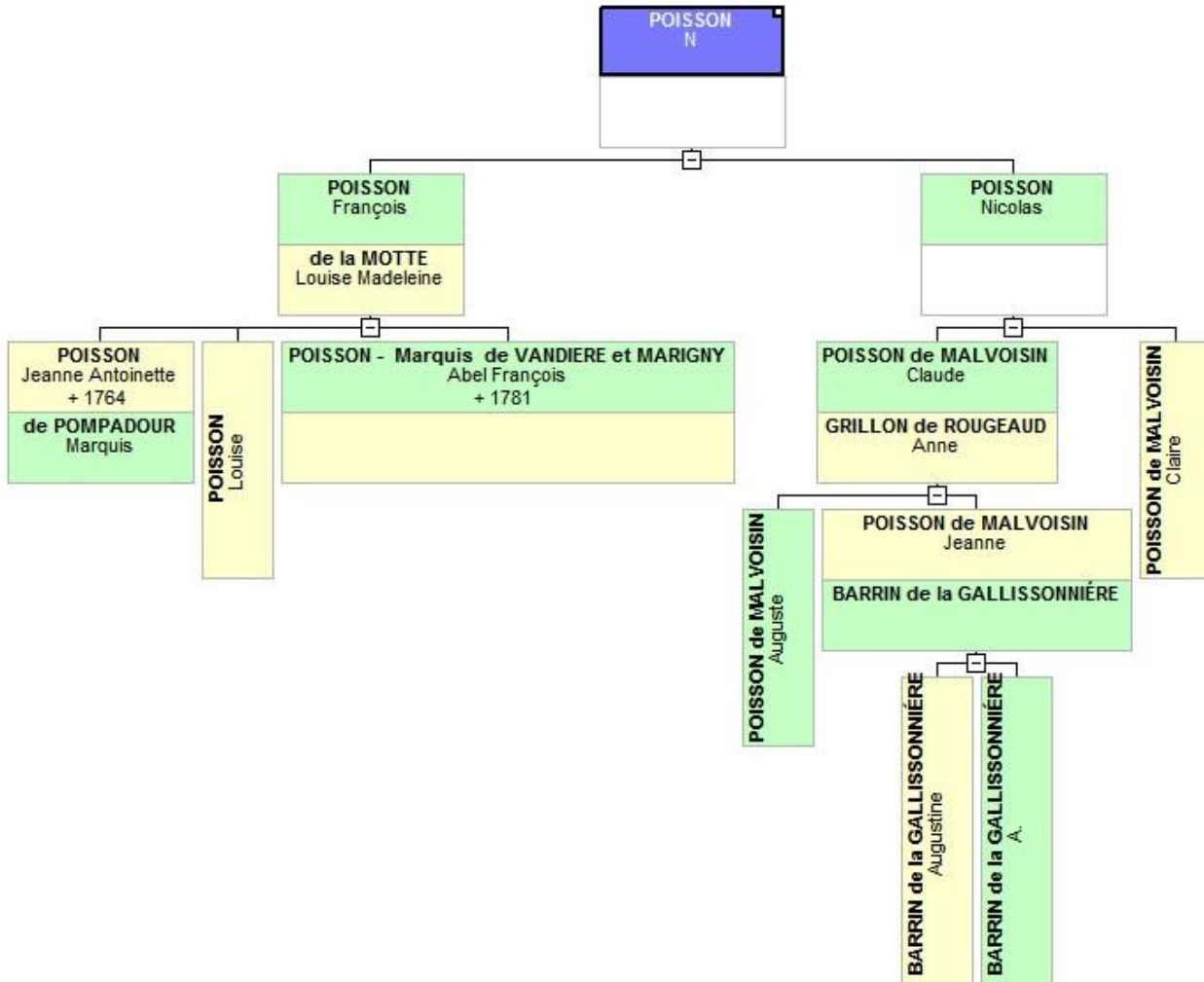
On ne visite pas les appartements, mais la promenade dans le parc est un plaisir pour les yeux avec des allées aux arbres centenaires et la Loire comme fond de décor.

Pour visiter le parc il faut s'adresser au gardien de 9h à 18h. L'autre coûtait 2fr. avant la guerre. La visite accompagnée ne pouvait pas durer plus de 30 minutes.

En 1506, Jean de Taillemont fit hommage du lieu de Ménars au Comte de Blois. Cette seigneurie passa à M. Jean de Thier et de Beaumont. A cette époque ce n'était qu'une maison seigneuriale.

Le 8 septembre 1633, la terre de Ménars fut achetée par Guillaume Charron Conseiller du Roi vers 1646. Il fit commencer le château comme nous l'avons vu plus haut. Il y a un vaste escalier à double rampes qui donne accès à la porte principale.

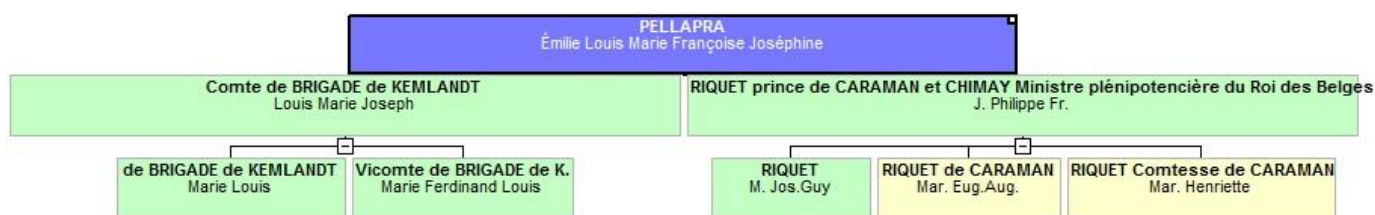
II - FAMILLE POISSON



III – Claude Victor duc de BETHUNE, maréchal de l’Empire

(1811 – 1827)

IV – FAMILLE de BRIGADE et de CHIMAY



* Les généalogies ci-dessus rapportées ne sont que la transcription du document déposé aux archives départementales du Loir et Cher ; mais il semblerait qu'elles soient incomplètes ou inexactes. Des études plus complètes ont été réalisées.

Actuellement le château appartient à la Société de Saint-Gobain.

La chapelle du château fut bénie le 28 avril 1654 avec l'autorisation de l'Evêque de Chartres.

Les fêtes de l'église et du pays ont lieu le dimanche avant le 24 juin et le 2e dimanche de septembre. Patron Saint Jean Baptiste.

V - LA VIE SOCIALE

Recensement de la population de 1936

1936	Maisons	Ménages	Individus	Français	Etrangers
Route Nationale	43	45	114	113	0
Rue Haute	50	52	129	127	2
Rue basse	27	28	83	83	0
Rue de la Loire	7	6	17	17	0
Rue de la Fontaine	2	6	12	12	0
Rue du Patois	3	3	7	7	0
Rue du Tertre	1	1	1	1	0
Total population	132	141	363	360	3

Population à part : 13.

Total général de Ménars en 1936 : 381 habitants.

<i>Dates</i>	<i>Naissances</i>	<i>Décès</i>
1893 à 1902	76	62
1903 à 1912	59	65
1913 à 1922	60	96
1923 à 1932	51	87
1933 à 1942	30	93

Population scolaire :

2 instituteurs :

- 1 école de garçons : 19 élèves
- 1 école de filles : 25 élèves
- Il y a en plus une école privée : Institution de jeunes filles dirigée par Mlle Regnault avec 2 classes et pensionnat.

Prisonniers : 16

Etrangers : 8

- 6 Yougoslaves
- 2 Polonais

Morts en 1914 : 28

Morts en 1940 : 2

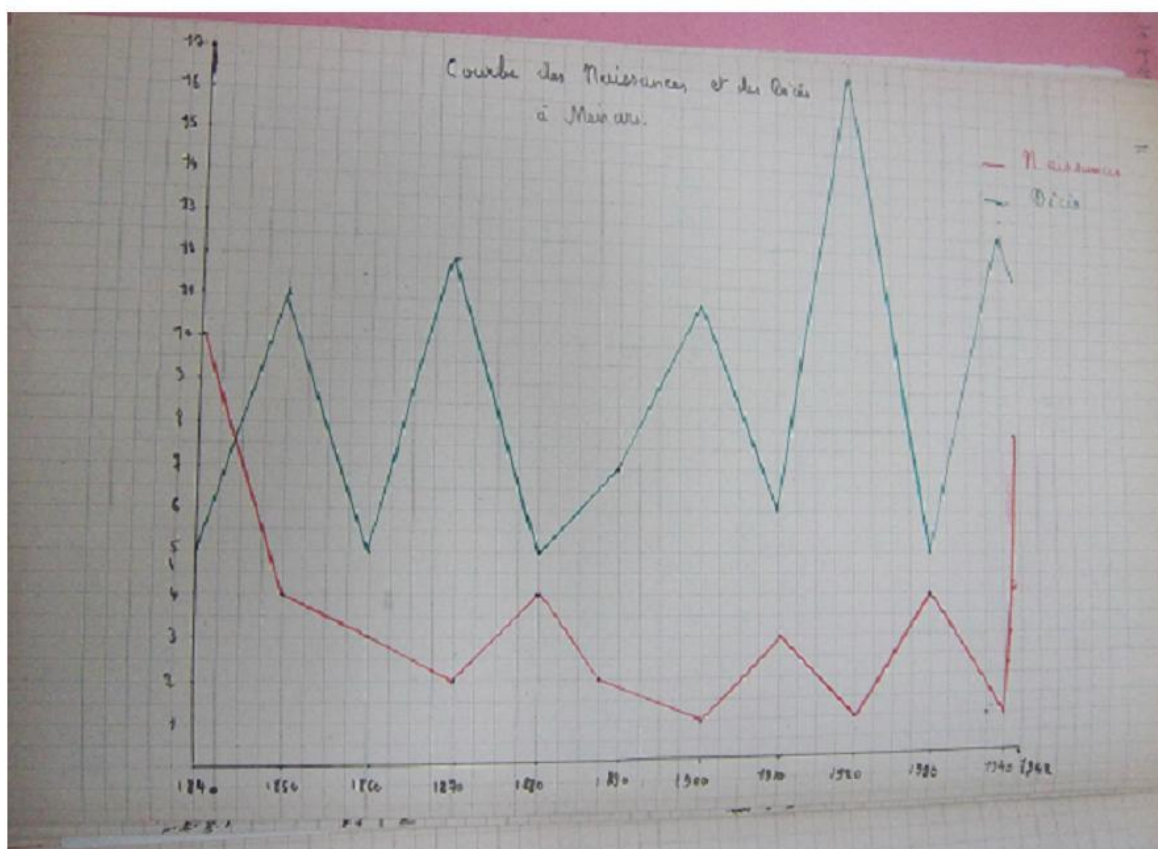
Au cours du bombardement du 16 juin, il y a eu plusieurs maisons démolies par avions et par des coups de canon de 75.

En plus des 2 morts de la commune, il y a eu encore 6 réfugiés.

La commune a une Société

- des Anciens démobilisés.
- de Musique (fanfare)
- de Pompiers (pompe à bras)

Courbes des naissances et décès à Ménars



C.R.
